

Descrizione progettuale e realizzativa

Pianificazione ed esecuzione, check list per la realizzazione di sistema con Floortec 2K-Sentopur 570

Indicazioni generali per la progettazione

- Questo documento dovrebbe essere consultato da tutte le persone che eseguono i lavori di rivestimento, perché siano informate sull'intera procedura e sulle singole fasi di lavorazione. Solo così si garantisce uno svolgimento privo di problemi.
- Per prevenire danni meccanici, la realizzazione del pavimento spatolato andrebbe iniziata, per quanto possibile, solo dopo il completamento di tutti gli altri lavori ovvero verso la fine dei lavori.
- Per le fasi di lavoro dell'installazione del sistema di applicazione combinata è necessario prevedere una finestra temporale di 4 - 7 giorni lavorativi.
- Per gli ulteriori lavori, p. es. stuccature preliminari, ecc. occorre calcolare tempi aggiuntivi (per l'esecuzione e i tempi di asciugatura prolungati).
- Le superfici possono essere calpestate con cautela circa 12 ore dopo il completamento della sigillatura PU bicomponente. La sigillatura PU bicomponente raggiunge la sua durezza finale solo dopo sette giorni.
- Qualora risulti necessario coprire le superfici completate, è preferibile utilizzare del TNT protettivo o del cartongesso. Se, durante ulteriori lavori costruttivi, si dovesse usare un trabattello o altre impalcature mobili, sarà necessario prevedere una copertura aggiuntiva con pannelli di fibre dure. Le mascherature sul pavimento pronto vanno assolutamente evitate, poiché possono causare scolorimenti e distacchi allo strato di verniciatura trasparente finale.
- In fase di realizzazione occorre evitare che altri artigiani accedano alle aree da rivestire, e le superfici vanno protette dalla polvere e dallo sporco.
- I sistemi di riscaldamento a pavimento devono essere spenti o impostati a un massimo di +15 o 18 °C almeno tre giorni prima dell'inizio dei lavori e riaccesi non prima di 7 giorni dall'applicazione del sistema.
- Rispettare i tempi minimi di asciugatura e l'umidità residua individuale, soprattutto in caso di superfici in massetti appena realizzati o da realizzare.
- Già in fase precedente è necessario fare attenzione alle temperature ambiente, del sottofondo e dei materiali.
- Occorre evitare che le superfici da trattare siano direttamente esposte ai raggi solari, p.es. tramite finestre grandi o a tutta altezza, coprendo le superfici di finestre e chiudendo le persiane.

Installazione del cantiere

- Verificare e preparare tutti gli strumenti e le attrezzature necessari per la rispettiva fase di lavorazione con un giorno di anticipo.
- Dotarsi anche dei materiali necessari tempestivamente, controllandone la quantità necessaria.
- Predisporre l'area di miscelazione in modo tale che il processo di miscelazione e il trasporto del materiale al sito di installazione avvengano senza problemi.

Elenco di materiali e utensili

Materiali	Numero di articolo	Resa	Comple-tato
<i>Mano di fondo con</i>			
Primer universale 3084	3084	circa 50 - 80 g/m ² materiale non diluito	
<i>Stuccatura con</i>			
Massa autolivellante per pavimenti C15 3116 oppure	3116	Circa 4,5 kg/m ² con strato di spessore di 3 mm	
Massa autolivellante per pavimenti FX 3109	3109	Circa 4,5 kg/m ² con strato di spessore di 3 mm	
Strisce isolanti per bordi SK 3018 (opzionale)	3018	in base alle esigenze	
<i>Mano di fondo con</i>			
Floortec Base 2K EP 568	568	Circa 35 g/m ²	
2K-Aqua Epoxi-Primer 2373 (se necessario – solo in caso di esecuzione nella tonalità bianco naturale (base)	2373	Circa. 100 ml/m ² composto pronto, indurente incluso	
<i>Realizzazione dei pavimenti con</i>			
Floortec 2K-Sentopur 570 mescolato con Floortec Indurente PU 571	570 571	Circa 2,6 kg/m ² composto pronto, indurente incluso	
<i>2 mani di sigillatura con</i>			
Floortec 2K-Purolid T 876 mescolato con Floortec Indurente PU 879	876 879	2x circa 100 - 110 ml/m ² di composto pronto, indurente incluso	
Floortec Safe-Step 841 (opzionale)	841	3 % di peso, ca. 1,5 g/m ²	

Dotarsi dei materiali e degli utensili necessari tempestivamente e in quantità sufficiente.

Elenco di materiali e utensili			
Utensili e accessori	Numero di articolo	Resa	Completo
Agitatore potente p.es. agitatore Collomix Xo 4 R HF	3347.0004	1 unità per gruppo di lavoratori	
Agitatore per malta Collomix DLX 152 HF	3347.0152	1 unità per gruppo di lavoratori	
Attacco rapido Collomix HEXAFIX®/M14 esterno	3347.0015	opzionale a seconda dell'agitatore	
Frusta tipo KR 120 HF Collomix	3347.0012	1 unità per gruppo di lavoratori	
Adattatore per agitatori HEXAFIX®	1841.0300	opzionale a seconda dell'agitatore	
Secchio di miscelazione	1558.0030	2 unità per gruppo di lavoratori	
Spatola per superfici (larghezza 25, 40 o 50 cm, in base alla struttura da realizzare)	1828.0025	1 unità per gruppo di lavoratori	
	1828.0040		
	1828.0050		
Manico per scope e utensili con boccola del manico	1348.0140	1 unità per gruppo di lavoratori	
	1347.0000		
Racla per superfici regolabile inclusa boccola del manico	1324.0560.0000	1 unità per gruppo di lavoratori	
Listello dentato TKB R2 (per 3116)	1326.0028.0012	2 unità per gruppo di lavoratori	
Listello dentato, tipo 48 (per 570)	1326.0028.0048	2 unità per gruppo di lavoratori	
Rullo frangibolle	1137.0026	1 unità per gruppo di lavoratori	
Suole chiodate con chiodi smussati	1196.0001	2 paia per gruppo di lavoratori	
Copriscarpe	1846.0000	All'occorrenza (confezione da 20)	
Aspiratore, p.es. Aspiratore professionale Mirka 1230 M AFC 3202 con kit di pulizia per aspiratore professionale Mirka	3202.1230	-	
	3202.0005		
Spatola a doppia lama con impugnatura morbida	1289.0270	1 unità per applicatore	
Rullo a pelo corto 1217 (se necessario)	1217.0025	1 unità per applicatore	
Secchio di plastica (contenitore vuoto)	3164.18,6.6090	1 unità per contenitore-570	
Rullo in microfibra	1221.0025	1 unità per gruppo di lavoratori	
Levigatrice monodisco	3694.0000	-	
Disco trascinate con cuscinetto in gomma crepla per raccogliere materiali	3694.0010	1 unità per levigatrice	
Disco abrasivo in carta, tipo P 60 per levigatrice monodisco	3694.0011.60	1 unità per 100 m ²	
Spatola per stuccatori, 10 cm	3782.0010	1 unità per gruppo di lavoratori	
Cronometro o timer	-	1 unità per gruppo di lavoratori	
Carrellino per lavori a terra	1457.0001	-	

Dotarsi dei materiali e degli utensili necessari tempestivamente e in quantità sufficiente.

Pianificazione e suddivisione del personale

Per eseguire i lavori di rivestimento correttamente, occorre impiegare un numero di collaboratori sufficiente e adeguato alle rispettive fasi di lavoro. Specie i lavori di rivestimento dei pavimenti sono, infatti, soggetti a tempistiche strette. Una volta fissata la data per l'esecuzione dei lavori, si dovrebbe avere a disposizione anche personale sostitutivo da impiegare in caso di necessità. Le tabelle seguenti riguardo al personale da impiegare fungono solo da riferimento. Una pianificazione specifica per progetto è assolutamente indispensabile, specie in caso di superfici con suddivisione complessa.

Numero minimo di collaboratori per la stuccatura livellante

Grandezza	Collaboratori complessivi	Impasto e trasporto	Spalmatura e livellamento
fino a circa 100 m ²	3	2	1
fino a circa 200 m ²	5	3	2
fino a circa 600 m ²	7	4	3

Numero minimo di collaboratori per la posa di Floortec 2K-Sentopur 570

Grandezza	Collaboratori complessivi ¹⁾	Impasto e trasporto	Spalmatura e livellamento	Strutturazione/ esecuzione
fino a circa 100 m ²	6	4	1	1
fino a circa 200 m ²	10	6	2	2
fino a circa 600 m ²	10 - 14	6 - 8	2 - 3	2 - 3

¹⁾ Le indicazioni si riferiscono a una realizzazione monocromatica. In caso di realizzazione bicromatica occorre prevedere 1 o 2 persone aggiuntive.

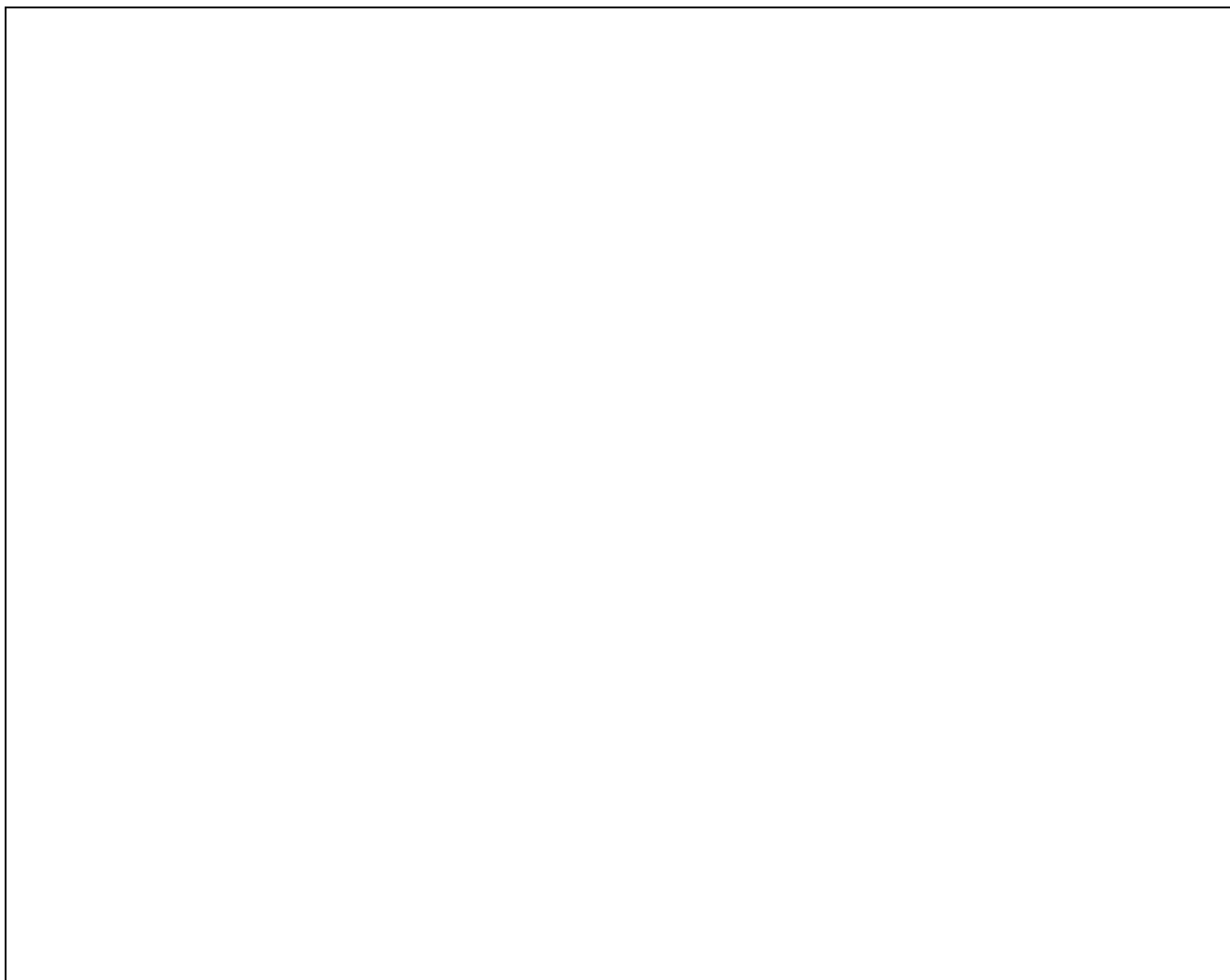
Numero minimo di collaboratori per la mano di fondo e la sigillatura

Grandezza	Collaboratori complessivi
fino a circa 100 m ²	1 - 2
fino a circa 200 m ²	2 - 3
fino a circa 600 m ²	3 - 4

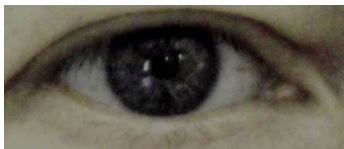
Pianificazione dettagliata

Specie in caso di superfici complesse e con molti angoli, occorre impiegare gli addetti alla posa in modo da assicurare una lavorazione rapida e senza problemi. In caso di diversi addetti, le fasi di spostamento vanno organizzate in modo tale da permettere sempre una lavorazione bagnato su bagnato, tenendo conto del tempo aperto di lavorazione (al massimo 20 minuti, a secondo delle condizioni della superficie), soprattutto in fase di livellamento. A seconda del progetto, è consigliabile fare uno schizzo della stanza e suddividere il numero di addetti per definire insieme l'esecuzione dei lavori.

Schizzo della stanza per pianificare percorsi, direzione di lavorazione e posa



Ispezione del sottofondo



Verificare la capacità di reggere il prodotto e la presenza di crepe sul sottofondo. Controllo attraverso ispezione visiva. Le fughe di dilatazione vanno ripetute.



Eseguire la prova dei graffi, la misurazione dell'umidità, il controllo dell'aderenza, etc. I punti di inizio e fine delle fughe vanno segnati visibilmente sulle pareti.



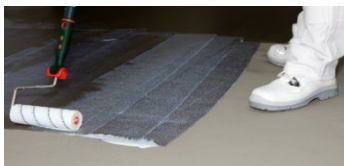
Far attenzione all'umidità del sottofondo (test pellicola 15 min).

Osservare le indicazioni per la preparazione del sottofondo riportate nelle schede tecniche dei prodotti del sistema.

1. giorno: stuccatura livellante delle superfici di pavimenti



Aspirare e pulire le superfici dei pavimenti preparati. Applicare le Strisce isolanti per bordi SK 3018. La compatibilità con il sottofondo nonché l'adesività su di esso vanno verificate preventivamente con un incollaggio di prova, soprattutto in caso di superfici finite.



Mano di fondo con Primer universale 3084, adeguato alla proprietà di assorbimento del sottofondo (diluito con acqua in rapporto da 1:1 a 1:3).

I massetti nuovi possono avere una capacità di assorbimento maggiore, per cui sarebbe opportuno primerizzare due volte, in modo da evitare il più possibile la formazione di pori nella successiva stuccatura di livellamento.

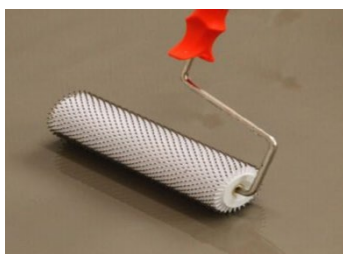


Miscelare la Massa autolivellante per pavimenti C15 3116 o la Massa autolivellante per pavimenti FX 3109 con un agitatore adeguato (p.es. Collomix Xo 4 R HF 3347) e una frusta, fino a ottenere una malta priva di grumi. Prestare attenzione alla corretta quantità di acqua aggiunta, utilizzando un misurino o un dosatore d'acqua. Prima della colata, rispettare un tempo di maturazione di almeno 3 minuti e mescolare nuovamente.

**1. giorno:
stuccatura livellante delle
superfici di pavimenti**



Stuccatura
Distribuire la Massa autolivellante per pavimenti C15 3116 con metodo a racla (Racla per superfici 1324 con profilo dentato TKB R2). Distribuire il Massa autolivellante per pavimenti FX 3109 con la Racla per superfici 1324 (non dentata) o con il Frattazzo in acciaio inox 3792. Spessore minimo di strato 3 mm.



Lavorare lo strato di livellamento fresco a passate incrociate con il rullo frangibolle.

**2. giorno:
primerizzazione con Floortec
Base 2K EP 568**



Controllare il sottofondo (la stuccatura di livellamento eseguita)! Prestare attenzione all'umidità residua dello strato di livellamento (test pellicola 15 min)



Per il ciclo successivo occorre levigare e aspirare le superfici stuccate con una levigatrice monodisco (levigatura di pulizia, grana P60 / P80), facendo attenzione a pulire e aspirare anche le strisce isolanti per bordi da eventuali residui di massa livellante.



Fondo
Applicare Floortec Base 2K EP 568 in modo uniforme e senza sbavature utilizzando la Spatola a doppia lama con impugnatura morbida 1289, e riempire eventuali pori.

**Giorno aggiuntivo:
(se necessario)
mano di fondo intermedia con 2K-
Epoxi-Primer 2373**



2ª mano di fondo intermedia: applicare 2K-Epoxi-Primer 2373 nella tonalità RAL 9001 con il rullo a pelo corto 1217. Necessario solo in caso di esecuzione con Floortec 2K-Sentopur 570 nella tonalità bianco naturale (base).

**3. giorno:
applicazione di Floortec 2K-
Sentopur 570**



Miscelare Floortec 2K-Sentopur 570 con Floortec Indurente PU 571 con un agitatore adeguato, p.es. l'agitatore Collomix Xo 4 R HF 3347 con la frusta Collomix KR 120 HF 3347.
Tempo di mescolamento: 2 minuti.
Usare cronometro o timer.
Assicurarsi che i due componenti siano mescolati accuratamente fino a ottenere una massa priva di striature. Il tutto va poi travasato in un contenitore pulito e rimescolato nuovamente.



Rivestimento
Assicurarsi di svuotare il contenitore con il composto mescolato sempre subito senza lasciare residui. Distribuire Floortec 2K-Sentopur 570 con metodo a racla. Raschiare sempre completamente le superfici ed evitare l'accumulo di materiale mescolato.



Racla per superfici 1324 con listello 1326, tipo 48 (1326.0028.0048).



Quindi, strutturare e personalizzare con la Spatola per superfici 1828 con Boccola di manico 1347, lavorando preferibilmente diagonalmente o comunque in direzione diagonale ed evitando di lisciare in maniera perpendicolare o lineare. Le dimensioni e la tipologia dell'utensile influiscono sull'effetto strutturale. Quanto più piccolo è l'utensile scelto, tanto più caratteristica la strutturazione nel complesso.

I collaboratori dovrebbero indossare soles chiodate con chiodi smussati. Assicurarsi di non far arrivare acqua, p.es. sotto forma di gocce di sudore o simili, sulla superficie fresca, onde evitare danni irreparabili nella pellicola del rivestimento.

Rimuovere i nastri adesivi immediatamente mentre la superficie è ancora fresca. Le superfici sono calpestabili dopo circa 6 ore, indossando calzini e Copriscarpe 1846.

Descrizione dettagliata del sistema di applicazione combinata

**4. giorno:
sigillatura con Floortec 2K-
Purolid T 876**



Sigillatura
Mescolare Floortec 2K-Purolid T 876 secondo le istruzioni e applicare due volte entro 4-16 ore con il Rullo in microfibra 1221. Accedere le superfici soltanto con scarpe pulite e Copriscarpe 1846. Il deposito di sporco causa danni alle superfici appena create. Il materiale viene applicato in strisce larghe circa 1 metro, perpendicolare alla direzione principale della luce. Il materiale ancora umido in superficie viene quindi steso uniformemente, operando in un'unica direzione verso la luce. Le due fasi di lavoro vanno eseguite entro 16 ore. In caso contrario, occorre eseguire una levigatura intermedia con il Tampone per risanamento 3694.0400.0002.

**5. giorno:
lavori rimanenti**

Tagliare le Strisce isolanti per bordi a filo della superficie con un taglierino e rimuoverle.

Aspirare le superfici all'occorrenza. Inserire l'adattatore per pavimenti duri/spazzole.

Avvertenze

**Istruzioni di pulizia e
manutenzione**

A lavoro ultimato e alla consegna delle superfici all'utente, vanno consegnate le istruzioni di pulizia e manutenzione 570p. Inoltrando queste istruzioni di pulizia e manutenzione, il commissionario soddisfa il requisito di cui alla norma DIN 18365.

Ulteriori indicazioni

Osservare le indicazioni riportate nelle schede tecniche dei prodotti utilizzati.

Note

Questa scheda informativa è basata su un intenso lavoro di sviluppo e un'esperienza pratica pluriennale. La traduzione corrisponde alla versione tedesca aggiornata in conformità alle leggi, normative, disposizioni e linee guida tedesche. Il contenuto non costituisce alcun rapporto contrattuale. Chi utilizza o acquista il prodotto non è esonerato dall'obbligo di verificare accuratamente e sotto la propria responsabilità l'idoneità dei nostri prodotti per lo scopo previsto. Si applicano, inoltre, le nostre Condizioni generali di contratto.

Alla pubblicazione di una nuova versione aggiornata della presente scheda informativa le precedenti indicazioni perdono di validità. La versione attuale può essere scaricata da Internet.

Brillux Italia SRL
Via Waltraud Gebert Deeg 12
39100 Bolzano (BZ)
ITALIA
Tel. +39 0471 18324-00
Fax +39 0471 18324-15
info@brillux.it
www.brillux.it